

INHOUD

1. Inleiding	5
2. Veiligheid	2
2.1. Veiligheid en verantwoordelijkheid	5
2.2. Specifiek veiligheidsadvies	6
3. Installatie	3
3.1. Voorbereiden van de motor	3
3.2. Voorbereiden van de buis	3
3.3. Assemblage motor - buis	3
3.4. Monteren van de buis met motor op de steunen	3
4. Bedrading	4
5. In bedrijf stellen	4
5.1. Programmeren van de RTS-zender	4
5.2. Controleren van de draairichting	4
5.3. Afstellen van de eindpunten	4
5.4. Opslaan van de RTS-zender	5
5.5. Favoriete positie: MY-positie / Opslaan van MY-positie	5
6. Gebruik	2
6.1. Kiezen van de werking: Rol- of kantelmodus	5
6.2. Op, Neer, My: In rolmodus	5
6.3. Op, Neer, My: In kantelmodus	6
7. Extra afstelling	3
7.1. Favoriete positie: MY positie	6
7.2. Nieuw eindpunt afstellen	7
7.3. Afstellen van de kantelsnelheid	7
7.4. Wijzigen van de draairichting van de motor	7
7.5. Wijzigen van de draairichting van het wieltje	8
7.6. Toevoegen/wissen van RTS-zender	8
7.7. Wissen van de zenders uit het geheugen	8
7.8. Wissen van het geheugen van de motor	8
8. Problemen verhelpen	5
9. Technische gegevens	9

1. INLEIDING

De Tilt & Lift 25 RTS Central is een motor die specifiek bedoeld is voor binnenshuis-toepassingen.

De Tilt & Lift 25 RTS Central kan horizontale jaloezieën motoriseren.

De voeding van de Tilt & Lift 25 RTS Central motor wordt geleverd door primaire lithiumbatterijen of NiMH-batterijen met zonnecellen. De motor kan ook gevoed worden door een voedingseenheid.

Waarschuwing: De Tilt & Lift 25 RTS Central is alleen compatibel met de "Sunis Indoor WireFree™ RTS" sensor.

Waarschuwing: De Tilt & Lift 25 RTS Central kan niet worden gebruikt met gesealde dubbele beglazing.

2. VEILIGHEID

2.1. Veiligheid en verantwoordelijkheid

- Dit Somfy product moet geïnstalleerd worden door een vakman in huisautomatisatie. Deze handleiding is voor hem bestemd.
- Controleer vóór de installatie of dit product compatibel is met de aanwezige apparatuur en accessoires.
- Deze handleiding geeft instructies voor het installeren, inbedrijfstellen en gebruiken van dit product.
- De installateur moet zich altijd aan de in het land van installatie geldende normen en wettelijke voorschriften houden en zijn klanten informeren over de gebruiks- en onderhoudsomstandigheden van het product.
- Elke vorm van gebruik die buiten het door Somfy gedefinieerde toepassingsgebied valt, is niet toegestaan. Dergelijk gebruik of het negeren van de instructies in deze handleiding leidt tot uitsluiting van de garantie, en Somfy accepteert dan geen aansprakelijkheid voor dit product.

Technische wijzigingen onder voorbehoud.

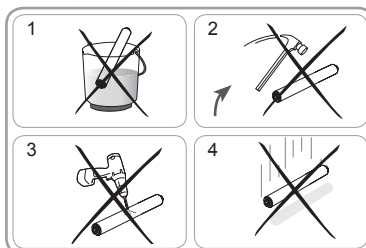
2.2. Specifieke veiligheidsvoorschriften



Behalve de veiligheidsvoorschriften die in deze handleiding beschreven zijn, moet u zich ook houden aan de gedetailleerde instructies in bijgaand document "Veiligheidsvoorschriften die opgevolgd en bewaard moeten worden".

Om het product niet te beschadigen:

- 1) Nooit onderdompelen!
- 2) Voorkom schokken!
- 3) Niet in boren!
- 4) Niet laten vallen!

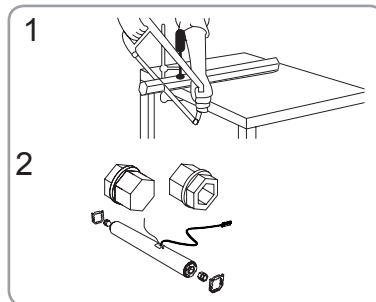


Beschadigde elektrische producten en batterijen mogen niet met het gewone huisafval worden afgevoerd. Werp deze onderdelen in speciaal hiervoor bedoelde containers of lever ze in bij een erkende organisatie die voor een verantwoorde recycling zorgt.

3. INSTALLATIE

3.1. Voorbereiden van de motor

- 1) Zaag de as af op de vereiste lengte.
- 2) Plaats de hoofd rail en adapters op de motor.



3.2. Inbouwen van de motor in de hoofd rail

- 1) Steek de motor in de hoofd rail.

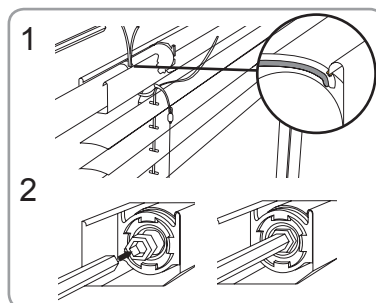


Let op dat u de voedingsdraden aan de einden van de hoofd rail niet doorsnijdt bij het inschuiven van de motor.

- 2) De as moet tegen de as adapters van de motor drukken.

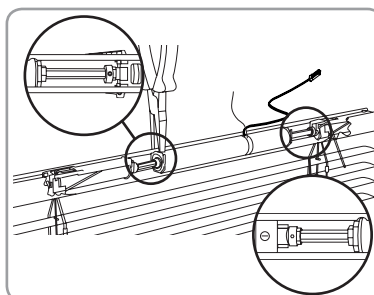


Voor een optimale radio-ontvangst, moet de antenne recht blijven en buiten de hoofd rail.




3.3. Motor en as vastzetten

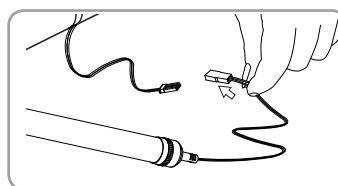
Knijp met een passend gereedschap de einden van de hoofdrail in zodat de motor niet meer kan verschuiven. Borg de as met stopringen tegen de CTS en schroef ze vast.



4. BEDRADING

Sluit de batterij aan op de voedingskabel van de motor.

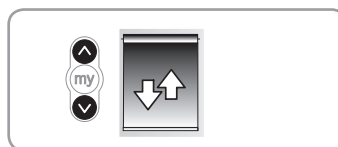
 Waarschuwing: Verwijder de batterij niet als de motor in bedrijf is.



5. IN BEDRIJF STELLEN

5.1. Programmeren van de RTS-zender

Druk gelijktijdig op de OP- en NEER-toetsen van de RTS-zender: de zonwering beweegt kort heen en weer en het bedieningspunt is voorgeprogrammeerd in de motor



5.2. Controleren van de draairichting

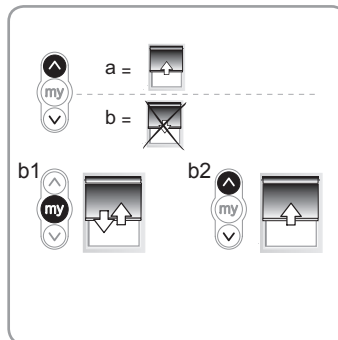
Druk op de OP-toets van de RTS-zender:

a) Als de zonwering omhoog gaat (a), is de draairichting correct: ga naar de paragraaf 5.3 "Afstellen van de eindpunten".

b) Als de zonwering omlaag gaat (b), is de draairichting niet correct: ga verder met de volgende stap.

b1) Druk op de MY-toets van de RTS-zender tot de zonwering kort op en neer beweegt: de draairichting is gewijzigd.

b2) Druk op de OP-toets van de zender om de draairichting te controleren.



5.3. Afstellen van de eindpunten

De eindpunten kunnen in willekeurige volgorde worden afgesteld.

1) Houd de OP-toets ingedrukt om de zonwering naar de gewenste positie te bewegen. Stel indien nodig de OP-positie af met behulp van de OP- of NEER-toets.

2) Druk gelijktijdig op de MY-toets en de NEER-toets en laat deze los zodra de zonwering begint te bewegen.

Het bovenste eindpunt is in het geheugen geprogrammeerd.

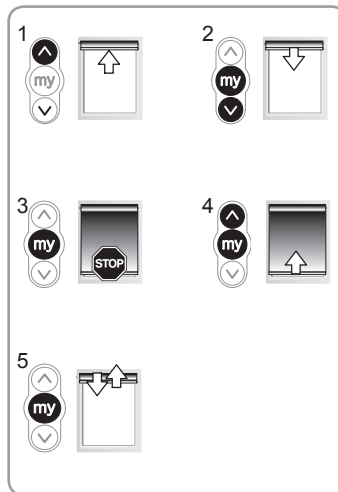
3) Druk op de MY-toets als de zonwering de gewenste onderste positie heeft bereikt.

Stel indien nodig de onderste positie af met behulp van de OP- of NEER-toets.

4) Druk gelijktijdig op de MY-toets en de OP-toets en laat deze los als de zonwering begint te bewegen.

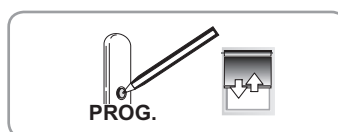
Het onderste eindpunt is in het geheugen geprogrammeerd. De zonwering beweegt naar boven en stopt bij het bovenste eindpunt.

5) Om de eindpunten te bevestigen, houdt u de MY-toets ingedrukt tot de zonwering kort op en neer beweegt. De eindpunten worden opgeslagen.



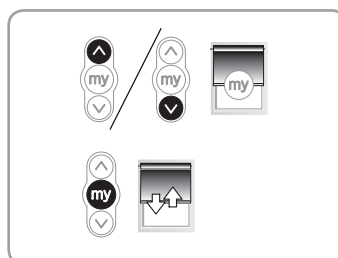
5.4. Opslaan van de RTS-zender

Na het opslaan van het eindpunten:
Druk kort op de programmeertoets op de achterkant van de zender. De zonwering beweegt kort op en neer.
De zender is opgeslagen.



5.5. Favoriete positie: MY-positie / Opslaan van MY-positie

Voor het, indien gewenst, instellen van de MY-positie beweegt u de zonwering naar de gewenste positie met de OP- of NEER-toets, druk daarna op de MY-toets tot de zonwering kort op en neer beweegt.

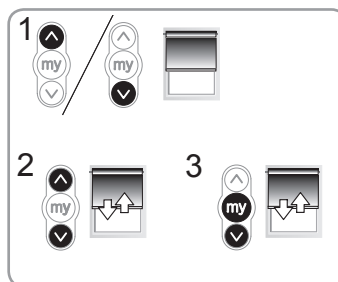


6. GEBRUIK

6.1. Kiezen van de werking: Rol- of kantelmodus

De Tilt & Lift 25 RTS Central kan in 2 modi werken: Kantelmodus of rolmodus. De Tilt & Lift 25 RTS kan worden ingesteld in overeenstemming met het type zonwering dat u gebruikt. Standaard is de Tilt & Lift 25 RTS ingesteld om te werken in de kantelmodus.

- 1) Zet de zonwering in een andere positie dan de eindpunten.
- 2) Houd de OP- en NEER-toetsen gelijktijdig ingedrukt tot de zonwering kort op en neer beweegt.
- 3) Houd de MY- en NEER-toetsen gelijktijdig ingedrukt tot de zonwering kort op en neer beweegt om van de rolmodus over te schakelen op de kantelmodus.

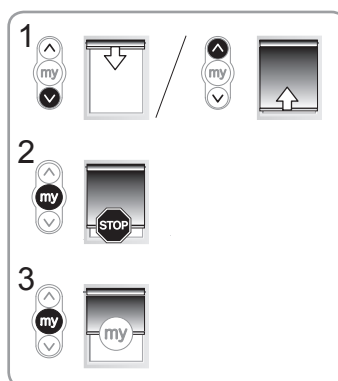


6.2. Op, Neer, My: In rolmodus

1) Om de zonwering van het ene eindpunt naar het andere eindpunt te bewegen, drukt u kort op de OP- of NEER-toets.

2) Om de zonwering te stoppen, drukt u op de MY-toets.

3) Om de zonwering in de MY-positie (als deze is ingesteld) te zetten, drukt u kort op de MY-toets.



6.3. Op, Neer, My: In kantelmodus

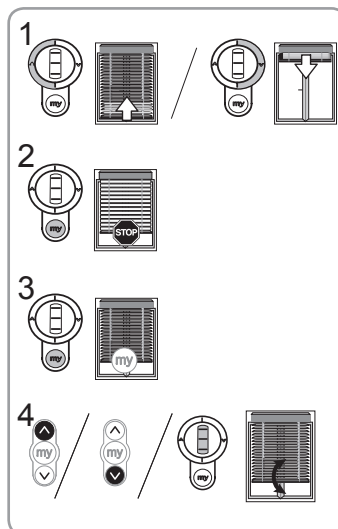
1) Om de zonwering van het ene eindpunt naar het andere eindpunt te bewegen, drukt u kort (minder dan 0,5 s) op de OP- of NEER-toets.

2) Om de zonwering te stoppen, drukt u op de MY-toets.

3) Om de zonwering in de MY-positie (als deze is ingesteld) te zetten, drukt u kort op de MY-toets.

De zonwering gaat eerst naar het onderste eindpunt, daarna naar de MY-positie.

4) Voor het kantelen van de lamellen, drukt u lang op de OP-toets of de NEER-toets of gebruik het wielje van de afstandsbediening tot de lamellen in de gewenste positie staan.



7. EXTRA AFSTELLING

7.1. Favoriete positie: MY-positie

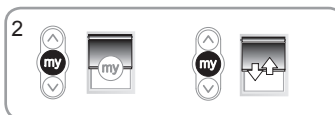
1) Wijzigen van de MY-positie

Voor het wijzigen van de MY-positie gaat u naar de nieuwe gewenste MY-positie met de OP- en NEER-toetsen, druk daarna op de MY-toets tot de zonwering kort op en neer beweegt.



2) Wissen van de MY-positie

Voor het wissen van de MY-positie, druk u op de MY-toets om de zonwering naar deze positie te bewegen en drukt u daarna op de MY-toets tot de zonwering kort op en neer beweegt.



7.2. Nieuw eindpunt afstellen

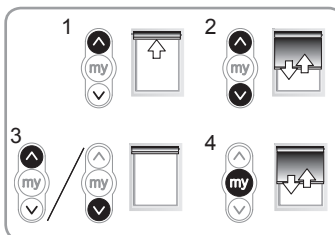
Bijstellen van het bovenste eindpunt

1) Druk op de OP-toets om de zonwering naar het bovenste eindpunt te bewegen.

2) Houd de OP- en NEER-toetsen gelijktijdig ingedrukt tot de zonwering kort op en neer beweegt.

3) Houd de OP- of NEER-toets ingedrukt om de zonwering naar de nieuwe gewenste positie te bewegen.

4) Om het nieuwe eindpunt te bevestigen, houdt u de MY-toets ingedrukt tot de zonwering kort op en neer beweegt.



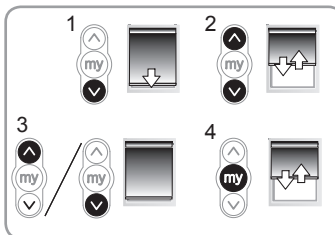
Bijstellen van het onderste eindpunt

1) Druk op de NEER-toets om de zonwering naar het onderste eindpunt te bewegen.

2) Houd de OP- en NEER-toetsen gelijktijdig ingedrukt tot de zonwering kort op en neer beweegt.

3) Houd de OP- of NEER-toets ingedrukt om de zonwering naar de nieuwe gewenste positie te bewegen.

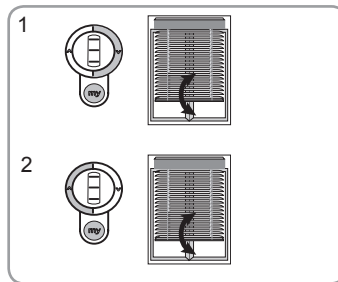
4) Om het nieuwe eindpunt te bevestigen, houdt u de MY-toets ingedrukt tot de zonwering kort op en neer beweegt.



7.3. Afstellen van de kantelsnelheid

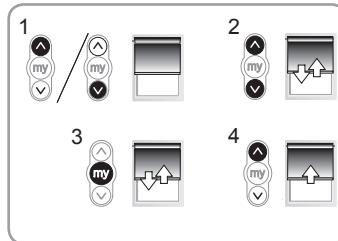
1) Om de kantelsnelheid te verminderen, houdt u de MY- en NEER-toetsen gelijktijdig ingedrukt tot de zonwering kort heen en weer beweegt. Herhaal dit, indien nodig. Als de zonwering niet heen en weer beweegt, dan is de minimum afstelling bereikt.

2) Om de kantelsnelheid te vergroten, houdt u de STOP- en NEER-toetsen gelijktijdig ingedrukt tot de zonwering kort heen en weer beweegt. Herhaal dit, indien nodig. Als de zonwering niet heen en weer beweegt, dan is de maximum afstelling bereikt.



7.4. Wijzigen van de draairichting van de motor

1) Zet de zonwering in een andere positie dan de eindpunten.
2) Druk tegelijk op de OP toets en de NEER toets tot de zonwering kort op en neer beweegt.
3) Druk op de MY-toets tot de zonwering kort op en neer beweegt om de draairichting om te keren.
4) Druk op de OP-toets om de nieuwe draairichting te controleren.
De draairichting is veranderd.

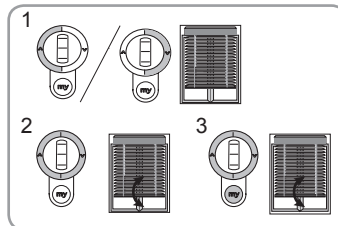


7.5. Wijzigen van de draairichting van het wielje

1) Zet de zonwering in een andere positie dan de eindpunten.

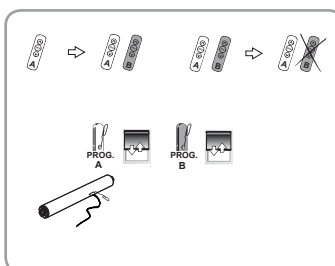
2) Druk gelijktijdig op de OP- en op de NEER-toets tot de zonwering een keer op en neer beweegt.

3) Druk gelijktijdig op de OP-, MY- en NEER-toetsen tot de zonwering kort op en neer beweegt om de draairichting te veranderen.



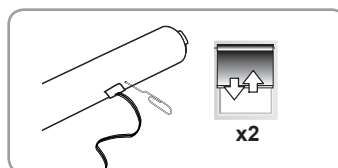
7.6. Toevoegen/wissen van RTS-zender

Gebruik een RTS-zender (A) die in de motor is geprogrammeerd.
Druk op de PROG-toets van de geprogrammeerde RTS-zender (A) of op de PROG-toets van de motor tot de zonwering kort op en neer beweegt: de motor is in de programmeermodus.
Druk kort op de PROG-toets van de RTS-zender (B) die toegevoegd of gewist moet worden: de zonwering beweegt kort op en neer, en de RTS-zender is geprogrammeerd in of gewist uit de motor.



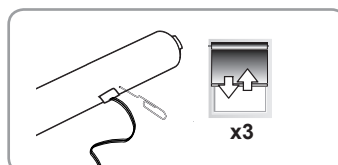
7.7. Wissen van de zenders uit het geheugen

Voor het wissen van alle geprogrammeerde zenders, houdt u de PROG-toets van de motor ingedrukt tot de zonwering twee keer kort op en neer beweegt.
Alle zenders zijn gewist.



7.8. Wissen van het geheugen van de motor

Voor het resetten van de motor, drukt u de PROG-toets op de kop van de motor zo lang in tot de zonwering 3 keer kort op en neer beweegt.
Alle afstellingen zijn gewist.



8. TIPS EN ADVIEZEN

De motor werkt niet:

Controleer:

- De bedrading van de motor.
- Of de batterijen niet leeg zijn.
- De compatibiliteit van de bediening.
- De temperatuur (laat de motor afkoelen).
- Bij gebruik van de batterijbuis: let op de correcte polariteit bij het installeren van de batterijen.

De installatie stopt te snel:

Controleer:

- De werking van de eindpunten tijdens het draaien van de motor.
- De afstelling van de eindpunten van de motor.
- Of de zonwering het aanbevolen gewicht heeft.

Als de motor stopt bij normaal gebruik, is de batterijspanning misschien te laag.
Vervang de batterijen.

9. TECHNISCHE GEGEVENS

Elektrische voeding	12 Vdc SELV
Radiofrequentie	433,42 MHz
Koppel	0,8 Nm
Op-snelheid	30 t/min
Neer-snelheid	45 t/min
Elektrische isolatie	III
Minimumafstand tussen twee eindpunten	1 omwenteling
Maximumafstand tussen twee eindpunten	110 omwentelingen
Maximumdraaitijd	6 min
Werkings temperatuur	0 °C tot + 60 °C
Beschermingsklasse	IP 20 (alleen voor gebruik binnenshuis)
Maximumaantal gekoppelde bedieningspunten	12